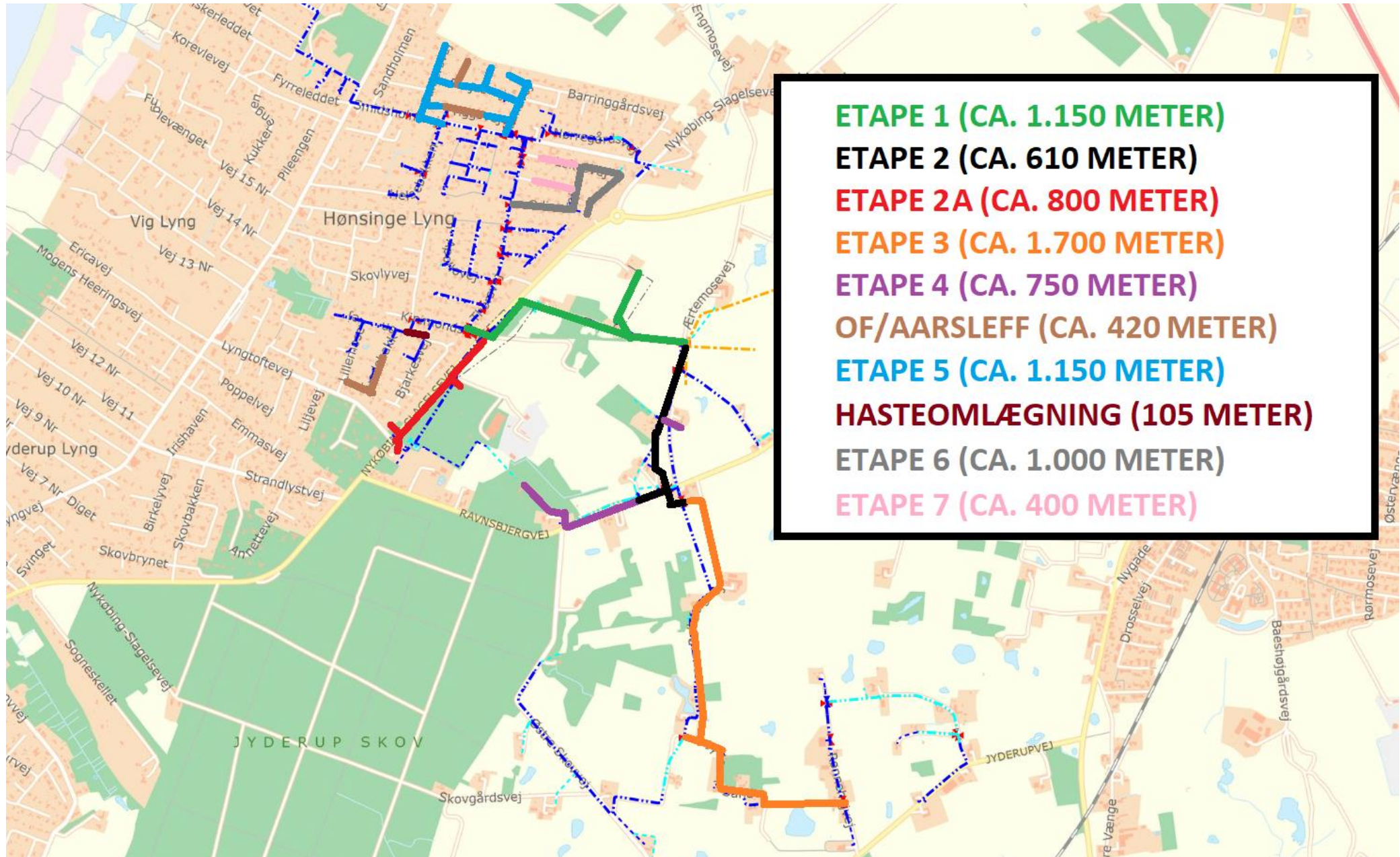
The image shows a large quantity of blue corrugated pipes stacked in several rows. The pipes are arranged in neat stacks, with some stacks resting on wooden pallets. The background features green trees and a clear sky, suggesting an outdoor construction or storage site. The text is overlaid on the top left and bottom center of the image.

Etape 7 af  
vandværkets  
ledningsudskiftning

Vig Lyng vandværk – 26. maj 2024

# Overblik over udskiftede ledninger





# Matrikler på Lokesvej og Bragesvej, der er omfattet af etape 7

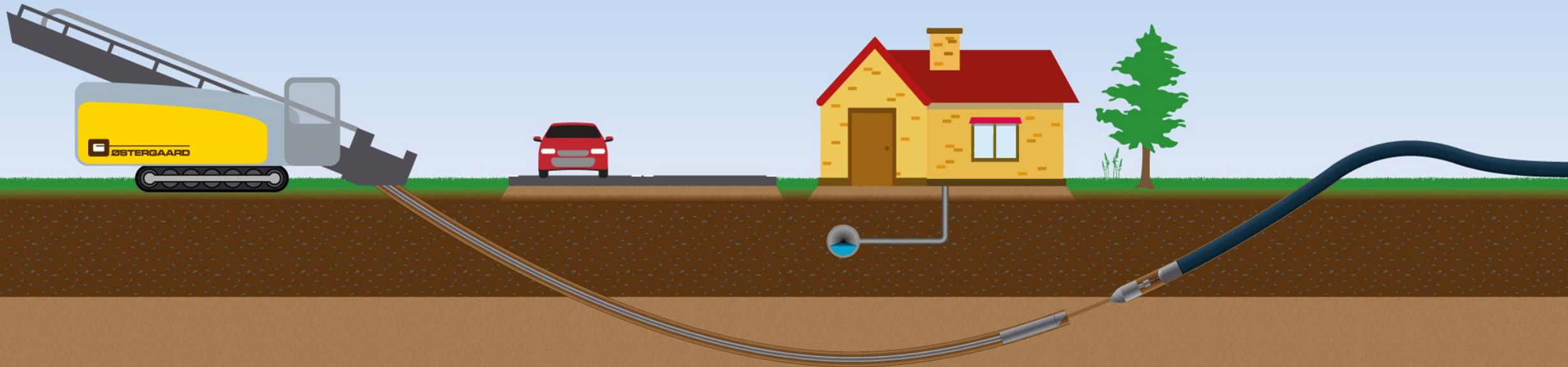


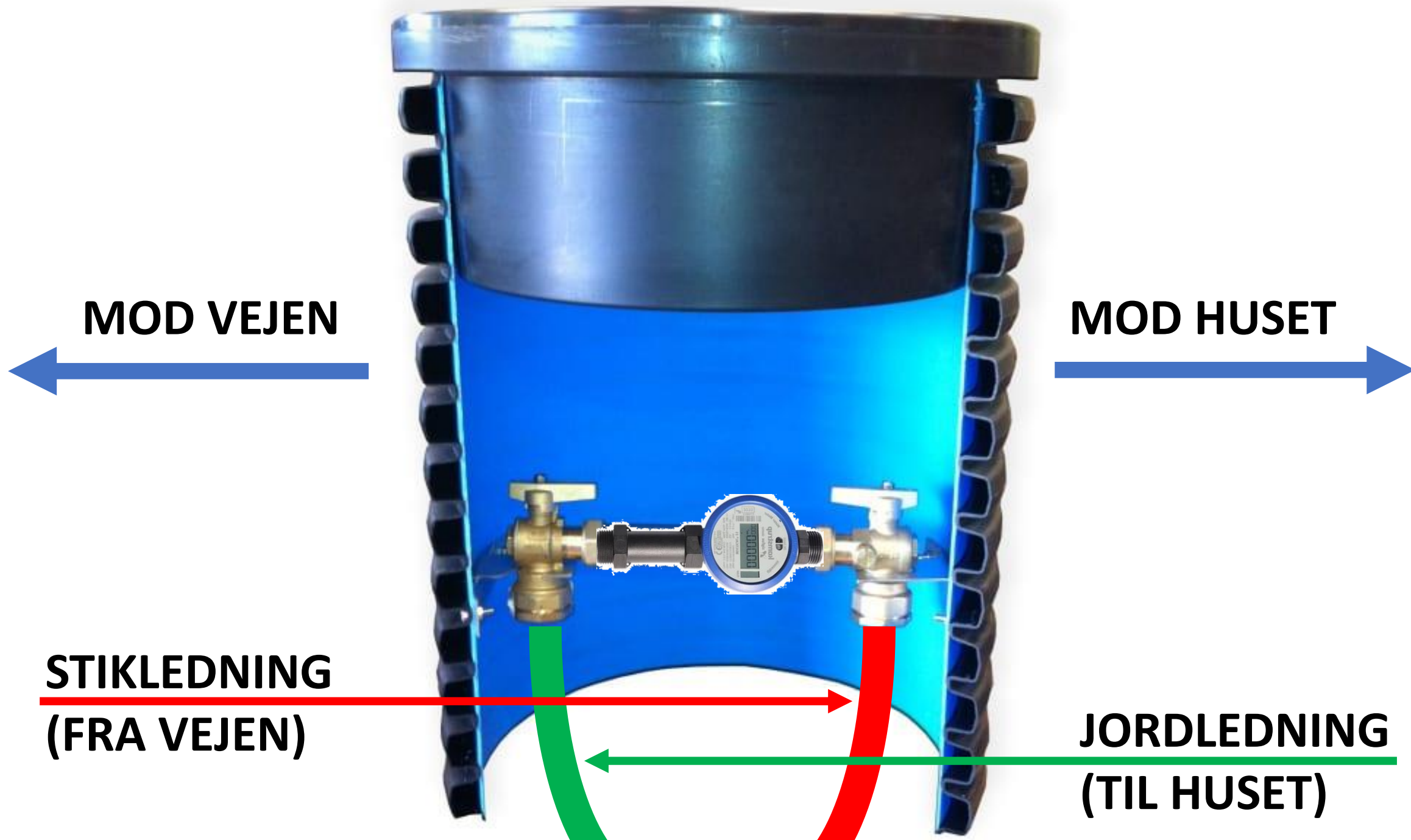
Indeholder data fra Geodatastyrelsen, Matrikelkortet, WMS-tjeneste

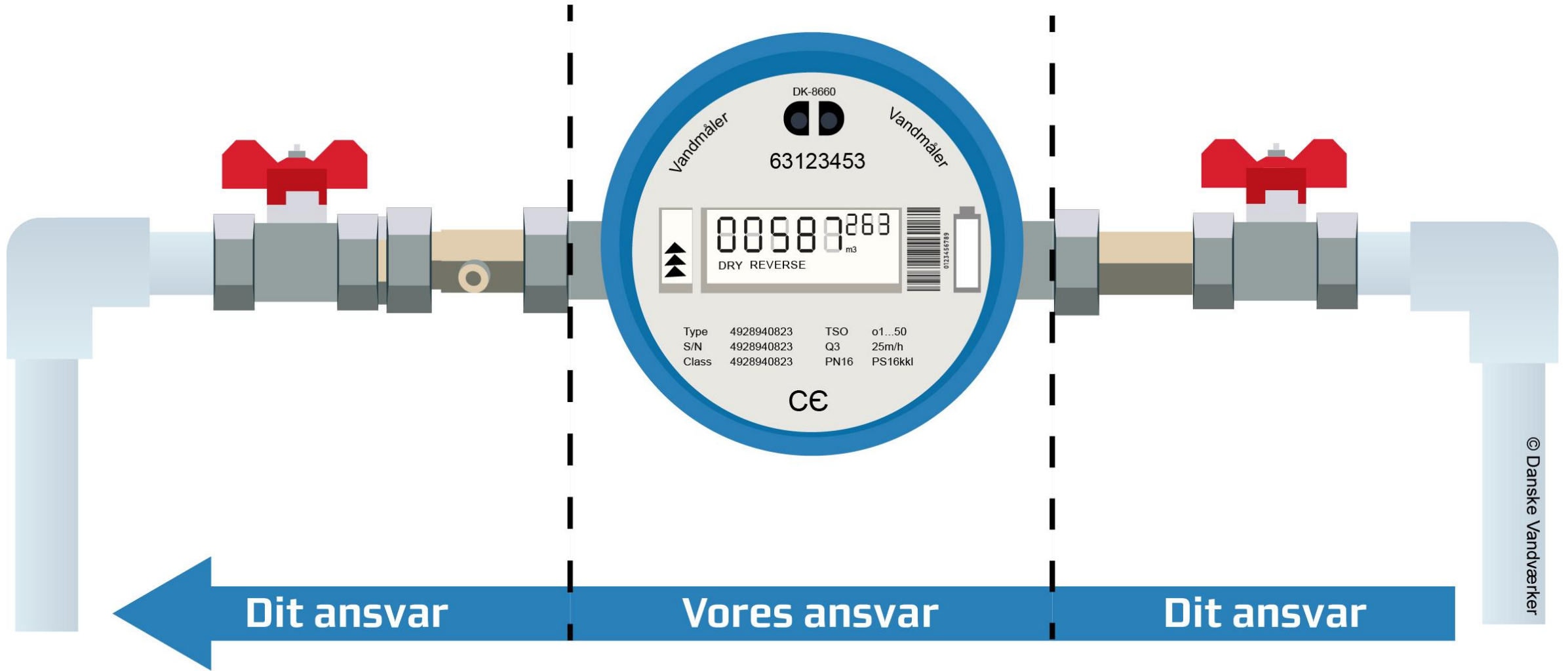
# Projektoverblik – etape 7

- Udskiftning af forsynings- og stikledninger på Bragesvej og Lokesvej
  - Alle matrikler på Bragesvej
  - Lokesvej 1-5 og 4-10
  - Smidsholmvej 10 (forsynes fra Lokesvej)
- Opstart mandag den 3. juni
- Projektperiode: ca. 2 måneder (primo juni til ultimo juli)
- Forbehold for gravetilladelse fra kommunen i juli måned
- Forsyningsledninger etableres med styret underboring
- Stikledninger etableres ved opgravning med minigraver

# Styret underboring



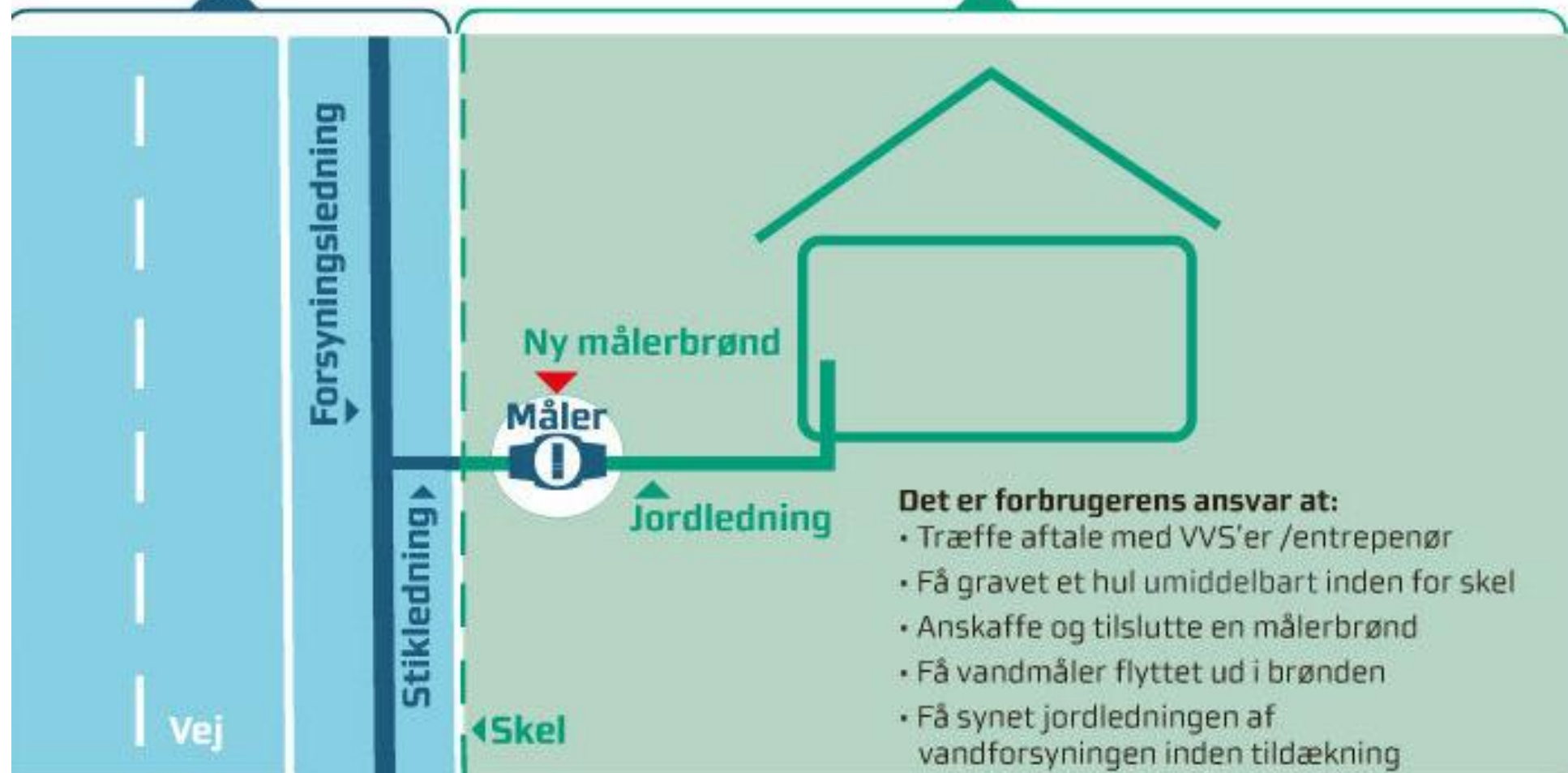




DK-8660  
Vandmåler Vandmåler  
63123453  
00987263 m³  
DRY REVERSE  
012445789  
Type 4928940823 TSO o1...50  
S/N 4928940823 Q3 25m/h  
Class 4928940823 PN16 PS16kkl  
CE

Vandværkets  
ansvar:

Forbrugerens  
ansvar:

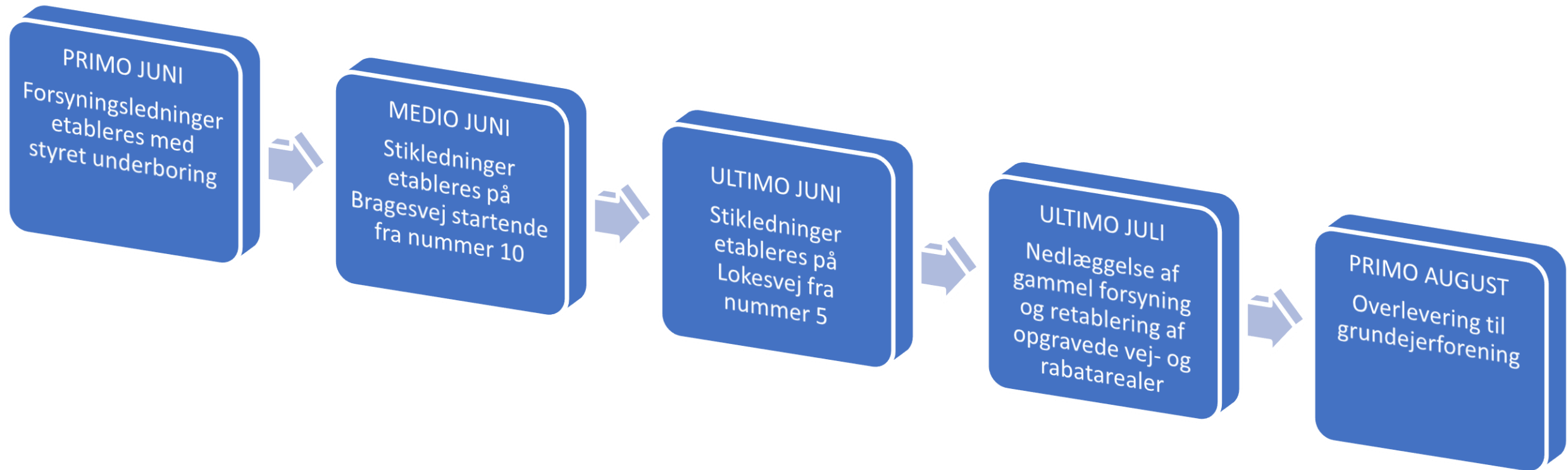


## Målerbrønd ved skel





# Overordnet tidsplan (med forbehold)



# Projektets principper – entreprenør

- Nye forsyningsledninger placeres på modsatte side af vejen, i forhold til eksisterende ledning, hvis dette er muligt
- Nye stikledninger etableres som udgangspunkt vinkelret på målerbrønde
- Hver matrikel får sin egen stikledning
- Åbne opgravninger afspærres eller fyldes inden fyraften
- Ved særlige tilfælde udlægges køreplader
- Alle veje og indkørsler vil være farbare uden for arbejdstid og i weekenderne
- Det kan blive nødvendigt at lægge sammensvejste forsyningsledninger på tværs af indkørsler i korte perioder.  
**DISSE MÅ IKKE OVERKØRES!**
- Såfremt gravesjakket er nødsaget til at opgrave beplantning, forsøges dette genplantet ved opfyld/reablering – uden garanti
- Ved gennemførelse under hæk, forsøges stikledningen stukket under hækken via opgravninger på begge sider, frem for opgravning af selve hækkeplanten
- Retablering af alle opgravede arealer vil blive gennemført ved projektets afslutning. Dog tilstræbes løbende retableringer på privat grund.

# Projektets principper – andelshavere

- En radius på 2 meter omkring målerbrønden skal være fri for affald, beplantning, flisebelægning m.v., jf. vandværkets vedtægter afsnit 8.3
- Det er andelshaverens ansvar at sikre at arbejdsområdet på egen grund er ryddet og tilgængeligt med minigraver **SENEST DEN 10. JUNI**. Er dette ikke sket, sørger vandværket for rydningen og sender omkostningen videre til den enkelte andelshaver.
- Opgrav/flyt derfor selv beplantning, som du ønsker at sikre, inden der skal etableres ny stikledning til din målerbrønd
- Man er velkommen til at rette henvendelse til gravefolk, men husk at de er der for at gennemføre gravearbejdet, bestilt af vandværket
- Generelle spørgsmål, kommentarer eller anker skal stiles til vandværket på telefon **23296057** eller email **viglyngvand@gmail.com**
- Løbende opdatering af etapens side på hjemmesiden. Vandværket sender også løbende opdateringer per email.
- Husk at holde dine kontaktoplysninger (mobil og email) ved lige på vandværkets hjemmeside

# Projektets principper – vandværk

- Alle nye ledninger indmåles med GPS til overholdelse af lovkrav i LER 2.0
- Nye ledninger gennemskylles og der udtages vandprøver inden idriftsættelse
- Målerbrønd flyttes til skel, hvis vandværket skønner at den er placeret uhensigtsmæssigt eller uden for matriklen. Projektet dækker omkostningerne til ny målerbrønd. Der er dog ingen steder i dette projektområde, hvor vi planmæssigt flytter målerbrønden.
- Vandværket erstatter ikke evt. tab af beplantning eller genstande inden for graveområdet, jf. vandværkets vedtægter afsnit 8.4
- Vandværket erstatter ikke evt. følgevirkninger af graveskader, f.eks. ved overgravning af fiberledninger. Graveoperatør anmelder øjeblikkeligt skader til ledningsejer. Udbedring af ledningsskader er uden for vandværkets eller graveoperatørens kontrol og vi har ingen mulighed for koordinering.

# Under projektperioden

- Tilmelding til vandværkets SMS/email-service (varsling og alarmering)
  - Vi har kontaktdata på alle direkte berørte
- Vandforsyning i projektperioden
  - Den gamle forsyning afbrydes først når alle er koblet til de nye ledninger
- Håndtering af dræn
  - Ingen kendte dræn i etape 6 området, men hvis de findes og skades, bliver de repareret
- Afspærringer pga. opgravning af vejen
  - Ved etablering af nye stik på modsatte side af vejen, i forhold til placeringen af den nye forsyningsledning, graves på tværs af vejen, hvorved der afspærres. Alle matrikler er dog stadig tilgængelige via omkørsel ad Odinsvej, Bragesvej eller Lokesvej.
- Vis hensyn til arbejdende på vejen
  - De har fokus på graveopgaven – ikke på trafikken – så tag hensyn!
- Grundvandssænkning
  - Det burde ikke blive nødvendigt i området, med mindre sommeren bliver meget våd
- Støjgener og manglende fremkommelighed i bil vil forekomme
  - Koordiner med vandværket, hvis du planlægger at få leveret varer med lastbil eller lign.

# Kommunikationsplan

- Vandværket varsler via SMS ved planlagte og akutte lukninger for vandforsyningen
- Vandværket udsender løbende emails med opdateringer
- Vandværket opdaterer løbende hjemmesiden, hvor en dedikeret side til projektet vil beskrive projektets omfang, tidsplan og fremdrift

# Grundejerforeningens engagement

- Grundejerforeningens formand koordinerer med vandværket og assisterer med kontakt til andelshavere vi ikke har kontaktdata på
- Inden projektopstart går formanden og vandværket området igennem og besigtiger forholdene ved alle arealer der skal graves i
- Grundejerforeningen henviser til vandværkets telefon eller mail, hvis andelshavere har spørgsmål eller kommentarer til projektet og gennemførelse af dette
- I umiddelbar forlængelse af retableringer, efter projektets afslutning, gennemgås området igen med henblik på overlevering

# Opsummering

- Projektperiode fra 3. juni og ca. 2 måneder frem, med forbehold for gravetilladelse i juli måned
- Vandværket står for al kommunikation til direkte og indirekte berørte andelshavere vedr. projektet
- Spørgsmål eller kommentarer til projektet skal stiles til vandværket. Vi er klar på telefon og mail alle dage - også i weekenden.
- Andelshavere har pligt til at rydde område omkring målerbrønd og facilitere mulighed for at etablere ny stikledning til målerbrønden
- Opgravninger fyldes løbede – eller afspærres, så vejene er farbare og udgravninger er jævnet ud
- Retablering af opgravede arealer sker ved projektets afslutning



**Rigtig god  
sommer!**

